

'Een Duurzaam alternatief' voor de RES

Inleiding: RES Westfriesland

Als VVD nemen we verantwoordelijkheid voor volgende generaties en komen we afspraken na. Voortkomend uit het Parijsakkoord en het Klimaatakkoord, zal de energietransitie nu op lokaal niveau vorm krijgen in Regionale Energie-Strategieën (RES). Ook Westfriesland zal verantwoordelijkheid nemen en meedoen aan de energietransitie. Dit zonder aantasting van kostbare landbouw -en bouwgrond. Als het aan de VVD ligt gaan we daarbij uit van een redelijke, doch realistische bijdrage: de nationale doelstelling van 49% CO₂-reductie in 2030 (t.o.v. 1990) spiegelen we aan de energievraag van Westfriesland, niet meer en niet minder.

Daarbij hanteren we 7 uitgangspunten:

- 1. We zijn realistisch:** We doen het technologieneutraal en dat wil zeggen dat we onszelf niet beperken tot alleen tot zon en wind. We kijken ook naar alternatieven, zoals isoleren, geothermie, kernenergie of waterstof. Deze mogelijkheden worden niet onbenut gelaten om een bepaald jaartal te halen. Zo blijft er volop ruimte voor innovatie om daarmee op realistische wijze de klimaatdoelen voor Westfriesland te halen.



- 2. We stellen bewoners centraal:** Participatie van bewoners is cruciaal, want alleen met draagvlak volgt succes. We steunen verfrissende ideeën van bewoners (groepen) en bedrijfsleven voor de energietransitie. Lokale initiatieven worden omarmd als integraal onderdeel van de RES, zoals bijvoorbeeld energie-coöperaties met meer dan 60 zonnepanelen. De gemeenten gaan ook zelf actief op zoek naar wijken waar verduurzaming kan worden gerealiseerd. Deze worden aangesloten bij een op te richten Westfriese Energie Coöperatie die de bewoners de zorg voor de realisatie van de verduurzaming uit handen neemt.



- 3. We houden het betaalbaar:** We geven bewoners en ondernemers zo veel mogelijk ruimte om de verduurzaming van het energieverbruik zelf in te vullen. Daarbij vertrouwen we erop dat de markt zelf met de meest efficiënte oplossingen komt. De gemeenten stimuleren inwoners en ondernemers tot het nemen van duurzame maatregelen die betaalbaar zijn. Dit door het bewoners makkelijk te maken de verduurzaming te financieren bijvoorbeeld m.b.v. van een lening. Zo worden burgers en ondernemers ook niet op kosten gejaagd. Wij vinden dat het verduurzamen niet tot verhoging van de WOZ-belasting mag leiden. We zien i.p.v. van een stijging een kortingspercentage op deze belasting als effectief stimuleringsmiddel.



- 4. We houden het behapbaar:** We pinnen onszelf niet vast, maar doen het stap-voor-stap. We beginnen daar waar draagvlak is, op locaties langs bijvoorbeeld rijkswegen (waar al windmolens staan) of zon op dak (bestaande woonwijken en bedrijventerreinen voorzien van zonnepanelen). In de uitvoering zal elke 2 jaar worden geëvalueerd en worden bijgestuurd, om zo in te spelen op nieuwe technologische ontwikkelingen en om kansen te benutten.





5. **We blijven nuchtere Westfriezen:** We doen wat kan, maar rekenen onszelf niet rijk. We offeren geen kostbare natuur- en bouwgrond op ten koste van de landbouw of woningbouw. Om verrassingen te voorkomen, baseren we zoekgebieden voor het aansluiten van zon, wind en andere energiebronnen op bestaande bestemmingsplannen. Als betrouwbare overheid toetsen we op realistische inpassing in het landschap en komen we afspraken na.



6. **We doen het niet alleen:** De zeven Westfrieze gemeenten vormen samen de regio Westfriesland. We staan nadrukkelijk open voor slimme, innovatieve ideeën en willen op basis van gelijkwaardigheid graag met elkaar samenwerken, waarin van ieder een eerlijke, redelijke bijdrage mag worden verwacht.



7. **We gaan er zelf op vooruit:** De energietransitie vraagt om investeringen die zich moeten terugverdienen. Als het aan de VVD ligt vloeien lokale investeringen dan ook zo veel mogelijk terug naar Westfrieze inwoners, ondernemers en agrariërs en wordt ingezet op versterking van de lokale economie en werkgelegenheid.

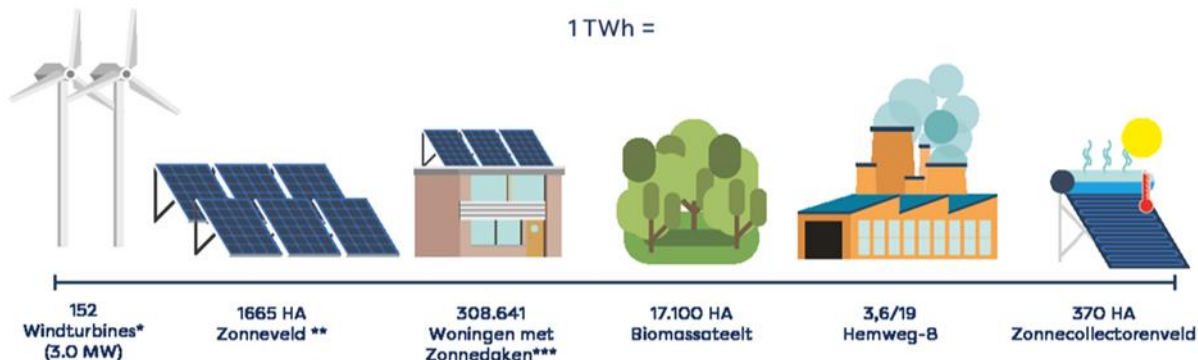
Bijlage: Feiten en Kaders vanuit de bronnen extern:

Om het Parijsakkoord te halen moet op grond van EU-doelstellingen voor 2030 de Nederlandse CO₂-uitstoot dalen met -49% (t.o.v. 1990), wat in het Klimaatakkoord is vertaald in een reductie van 20,2 Mton CO₂ voor onze elektriciteitsvraag, waarbij straks 70% van onze opgewekte elektriciteit uit hernieuwbare bronnen moet komen. Hiervoor moet 49TWh komen van wind op zee, 7,5TWh van zon op dak en zal 35TWh aan stroom worden opgewekt door hernieuwbaar op land (wind op land en zon >15kW)¹. Deze opgave gaat ervan uit dat niet alleen de bestaande elektriciteitsmix schoner wordt, maar ook de toenemende elektrificatie van de gebouwde omgeving, mobiliteit en industrie is daarin meegenomen.

In Noord-Holland Noord wordt nu al 2,2TWh hernieuwbaar opgewekt, waarvan 1,9TWh wind (85%), 0,3 TWh zon (15%), daar komt nog 2,0TWh bij zoals in de concept-RES beschreven, die dan een bijdrage zal leveren aan de extra 35TWh (ongeveer 6% van Nederland). Verdeeld over de regio's voor 2030, is de voorziene opgave dan als volgt voor hernieuwbare opwek:

- Kop van Noord-Holland - 2,5 TWh
- Westfriesland - 1,2 TWh
- Regio Alkmaar - 0,5 TWh
- Totaal - 4,2 TWh

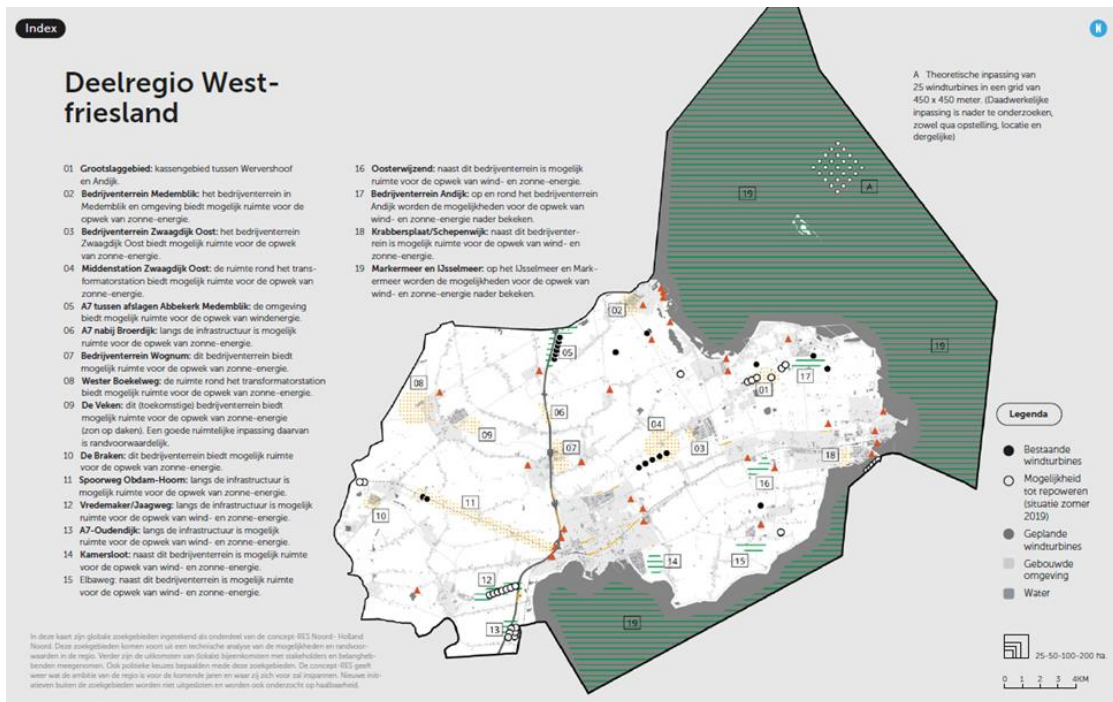
In Westfriesland wordt al 0,2 TWh opgewekt met zon/wind. In 2030 zou ruim 1,0 TWh extra hernieuwbaar moeten worden opgewekt;



Hoogte windmolens: 100-125 meter, tiphoogte rond de 200 meter

¹ N.B. Het Rijk sluit toepassing van kernenergie voor de lange termijn niet uit, maar ziet voor 2030 in ons land geen rol voor de bouw van extra kerncentrales. Energiebesparing kan tot 2030 wel bijdragen aan de doelstellingen.

De 1.0 TWh is in het RES-bod verdeeld over 19 zoekgebieden in Westfriesland:



Een opwek van 1,2TWh staat in verhouding gelijk aan de totale elektriciteitsvraag van 430.000 huishoudens (vergelijkbaar met de opwek van windpark Wieringermeer met 99x3MW turbines).

Westfriesland bestaat uit zeven gemeenten met samen ongeveer 250.000 inwoners. 1TWh vertaalt zich in 50-130 windturbines op land (van respectievelijk 3-5,6MW) of 1.100-1.500ha zonneweiden (respectievelijk 1620-2200 voetbalvelden). Over de duim kost wind (excl. onderhoud) 1mio/MW, zon 500k/MW om te bouwen, maar wind levert per MW meer energie op over het jaar heen. Per eenheid opgewekte energie zijn kosten (incl. onderhoud) over de gehele levensduur voor zonPV/wind vergelijkbaar op land en kan worden uitgegaan van 40€/MWh.

In Westfriesland verwacht Liander voor 6 stations capaciteit te moeten verhogen, vanwege zon op dak, zonneweides (opwek), elektrisch rijden en glastuinbouw (vraag). Ga uit van minimaal 5 jaar voor de bouw van een station en vergeet niet dat ook de infrastructuur ruimtelijke impact heeft. Een goede combinatie (in MW, liefst 1:1) van zon en wind zorgt voor een efficiënter gebruik van het elektriciteitsnet en verlaagt ook de netkosten. Dit komt omdat wind- en zonne-energie op andere momenten energie opwekken. Bedenk dat de realisatie van zonneweides bij windpark Wieringermeer bijvoorbeeld interessant kan zijn. Een tekort aan netcapaciteit is zonde, maar batterij-opslag biedt uitkomsten.

Meer Achtergrond:

- [Energie-Regio Noord-Holland Noord](#)
- [PBL - Systematiek Monitoring RES](#)
- [Doorrekening Klimaatkoord](#)
- [Westfriese Ateliers](#)